

Kostbaar kleinood



Soetkin Vercruyssen en Kristof Cauchie.




1

Architect Kristof Cauchie en Soetkin Vercruyssen verbouwden voor zichzelf een oude, piepkleine woning aan de Scheldedijk tot een hedendaags en verrassend ruimtelijk nest. De 120 beschikbare vierkante meters verdeelden ze over vier ruimtes en een centrale gang. Small is beautiful.

De woning was eigendom van Soetkins vader, die ze tien jaar geleden kocht omwille van het mooie stuk grond waarop ze staat. Het huisje zelf verkeerde in een belabberde toestand. De laatste huurder had de kelderluiken, binnendeuren en ander houtwerk gesloopt en gebruikt als brandstof. Stromend water en verwarming waren niet aanwezig. De verlichting was beperkt tot een armzalig peertje per kamer. Onder druk van de tonnen graan die vroeger op de zolderverdieping lagen gestapeld, waren de buitenmuren bol gaan staan. Om de stabiliteit te verzekeren, was er tegen de achtergevel al een extra steunbeer gemetseld. Maar het quasi krot had ook zijn aantrekkelijke kanten. De ligging om te beginnen, lichtjes afgewend van de straat, met achter-

aan uitzicht op de Scheldedijk en rondom volop ruimte voor een grote tuin. Binnen kon je niet meteen een balzaal onderbrengen, maar er waren mogelijkheden. De leegstaande zolderverdieping was geknipt voor een slaapverdieping tussen de spanten. Het hok tegen de zijgevel met zijn aarden vloer en dak in golfplaten mocht worden getransformeerd tot volwaardig secundair volume. Het jonge stel zag hun toekomstige woning al voor zich. Bovendien wou Kristof, die op dat ogenblik zijn stage als architect deed, maar al te graag wat praktijkervaring opdoen. Soetkins vader gaf meteen zijn fiat, ook al omwille van de belasting op leegstand die hij intussen moest betalen.



1 Het pittoreske huisje staat een eind van de weg. Soetkins vader kocht het vooral om de mooie lap grond waarop het staat.

2 Zicht van uit de doorgang naar de trap in de hal en de zithoek, die is ondergebracht in de voormalige voutekamer.

Handen uit de mouwen

Het doel was snel omschreven: met zo weinig mogelijk middelen een zo aangenaam mogelijke woning tot stand brengen. Bijkomend wilden Soetkin en Kristof aan de buitenkant het authentieke karakter zoveel mogelijk intact laten, terwijl ze binnen een strakke leefomgeving wilden bekomen met enkele reminiscenties aan wat er ooit geweest zou kunnen zijn. Om het budget te drukken, voerden ze heel wat werken zelf uit. Omdat ze alleen 's avonds en tijdens de weekends tijd hadden, nam de verbouwing al snel twee jaar in beslag.

De Boomse dakpannen werden weggehaald, één voor één ge-

controleerd op hun goede klank, en indien nodig vervangen. Verbouwen is een gebeuren vol anekdotes: met wat geluk vond het jonge stel nog een partij oude pannen in het kippenhok van een familielid. Enkele gordingen en alle kepers werden vervangen, er kwam een onderdak en het geheel werd geïsoleerd met rotswolpanelen (2 x 6 cm) en aan de binnenkant afgewerkt met gipskartonplaten. De balkjes van de zoldervloer waren helemaal zwart uitgeslagen van het roet. Daarom werden ze stuk voor stuk losgemaakt, genummerd, gereinigd met een mengsel van ammoniak en bruine zeep, behandeld met een speciaal product en teruggeplaatst. Exemplaren in een te belabberde toestand wer-

den vervangen. Om de vloer waterpas te krijgen en ruimte te creëren voor de leidingen, plaatsten Kristof en zijn vader op de planken een structuur van kepers, daarop OSB-platen en tenslotte een nieuwe vloer in lariksplanken.

Schots en scheef

Het kippenladdertje naar de verdieping werd vervangen door een minder steile, volwaardige trap, waarvoor een nieuw trapgat werd gemaakt. Op de gelijkvloerse verdieping werd de bestaande vloer uitgetrokken en vervangen door tegels in getrommelde blauwe hardsteen. Alleen in de voormalige voutekamer, waar nu de zithoek is ondergebracht, kwamen lariksplanken. Raam- en deuropeningen bleven dezelfde, maar werden ingevuld met nieuwe houten profielen en een op maat vervaardigde deur met bovenlicht. Alle technieken werden nieuw ingebracht, evenals centrale verwarming. De wandketel draait provisorioor op propaan-gas, in afwachting dat er in de straat aardgas aansluiting mogelijk wordt. Omdat de kelder onder de voute half boven de grond zit, kon de ketel daar met een rechtstreekse muurafvoer naar buiten worden geïnstalleerd.

3 De mooi uitgevoerde trap geeft uit op een kleedgedeelte met spiegelkasten. Achter de halfhoge wand zit de sanitaire cel met douche, lavabo en een tegeltapijt in blauwe hardsteen. De verlichting is van Delta Light. Alle beschikbare ruimte werd optimaal benut.

4 Een winkelhaakvormige opening in buitengevel en dak vangt vanaf 's middags het zonlicht en brengt het in heel de woning.

5 De verdieping vormt een grote ruimte, subtiel verdeeld door middel van halfhoge, grijze scheidingswanden. De oude dakstructuur bleef grotendeels bewaard. De vloer werd waterpas gelegd en afgewerkt met lariks. In de holle ruimte konden meteen alle leidingen worden weg-gewerkt.

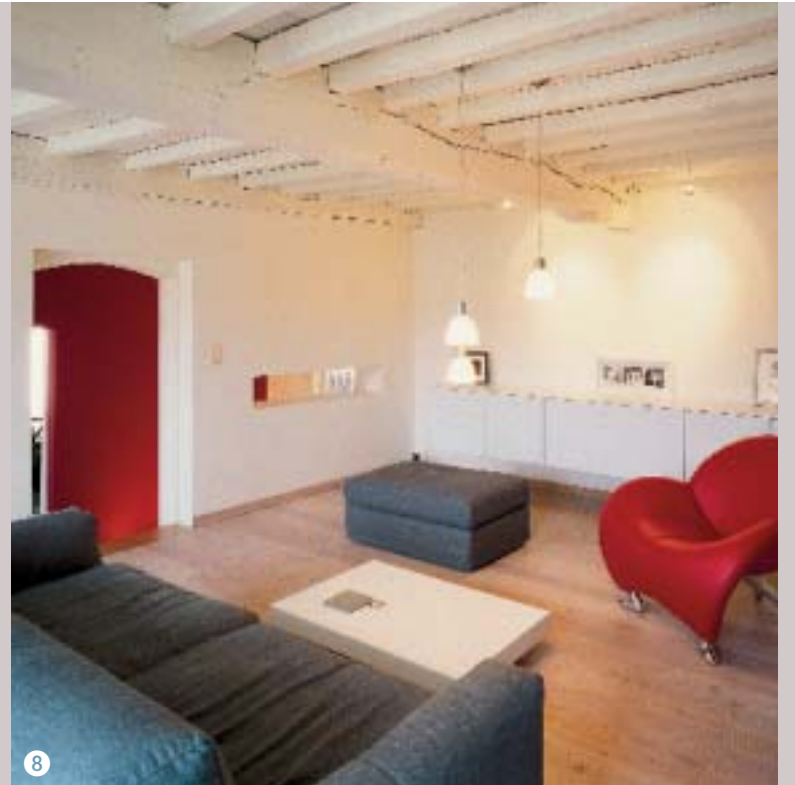




6 Zicht vanuit de keuken op de inkom. Vroeger vertrok een steile trap net aan de inkomdeur. De opening in de binnenmuur bleef behouden, maar de trap werd verplaatst en gebruiksvriendelijker gemaakt. Ook het bestaande kelderluik werd vernieuwd, zodat het nu gemakkelijker te gebruiken is.



7



8

7 Het ruime bureau. De nieuwe trap heeft een centrale boom in gelakt staal, waarop treden in beuk rusten. De transparante 'Stand Alone' kleerhanger van Cascando is zelfdragend en kan dus naar elders worden verhuisd. De verwarming gebeurt met propaanagas.

8 Algemeen beeld van de zithoek. De fauteuil in rode accentkleur is van Leolux, de zitbank met poef van Gelderland. In de scheidingswand met de gang maakten de bewoners een horizontale doorkijk. De wandkasten versterken de ruimtelijkheid en maken dat deze kleine kamer veel groter toont.

Ook het kookvlak en de warmwaterproductie werken op gas. Om de ruimtelijkheid te bevorderen, werd alles zo open mogelijk gehouden. Een horizontale doorkijk in de wand tussen gang en zithoek geeft die laatste meer ademruimte. Deuren zijn er alleen aan de inkom, het toilet en de bergruimte.

De anderhalve baksteen dikke, massieve buitenmuren van het hoofdvolume werden geïnjecteerd tegen opstijgend vocht. Daarna werden ze aan de binnenzijde recht gemaakt met behulp van stijlwallen in gipskarton en metalstuds, waartussen isolatie is aangebracht. De bewoners zijn tevreden over deze binnenisolatie, die een goed wooncomfort en geen problemen met condens oplevert. Aan de buitenzijde werden de gevels bekleed met een minerale buitenbepleistering.

Soetkin: "De moeilijkste opdracht was binnenin van alle scheve muren en hoeken een zo recht mogelijk geheel te maken. Bovendien zat je met verschillende afwerkingen: gipskarton, bepleistering. Uiteindelijk hebben we op alle muren een

tasso met een relatief ruwe structuur aangebracht, die niet zo gemakkelijk scheurt. Daarop hebben we geverfd. Om de ruimtelijkheid te bevorderen, hebben we gekozen voor een beperkt materialen- en kleurenpalet. De overheersende tint is eierschaal, met een felrood accent voor de gangmuur en verschillende tinten van grijs voor de scheidingswandjes op de verdieping."

Voor herhaling vatbaar?

Het oude hok werd uitgebouwd tot een volwaardig secundair volume, waarin keuken en eethoek werden ondergebracht. Keukenmeubel en kasten werden, net zoals het badkamermeubel en de bureau-inrichting, getekend door Kristof en op maat uitgevoerd. De keukenfronten zijn afgewerkt met een zachtgele formica die zich voegt naar de tonaliteit van de eierschaalwanden.

Het ruime bureau is tegen de voorgevel ingeplant. Een lang werkvlak biedt volop ruimte voor twee. Handige bergkasten herbergen de documentatie van de archi-

tect. In de hoek met de zijgevel zijn toilet en een bergruimte voorzien.

Op de verdieping verdelen twee halfhoge tussenwanden de ruimte in drie zonder de openheid te hypothekeren of de structuur aan het zicht te onttrekken. Het centrale gedeelte, waar de trap uitkomt, is een soort dressing met spiegelkasten. Tegen de voorgevel zit het sanitaire gedeelte met douche en lavabo. De vloer in larksplanken is hier gedeeltelijk ingevuld met een tapijt in tegels van blauwe hardsteen. Het achterste gedeelte is de slaapkamer, met uitzicht op de dijk. Het bestaande raam werd omwille van het uitzicht lichtjes vergroot. Dakvlakramen zorgen voor extra daglicht.

Soetkin: "De moeilijkste fase van de werken was de afbraak. Van iets maak je plotseling een ruïne. Zodra alles weer vorm krijgt, loopt het weer beter. Ik weet dan ook echt niet of ik het morgen opnieuw zou doen. Zonder Kristof waren we er in ieder geval nooit aan begonnen." ■